

ELS FORNS DE CALÇ DEL PARATGE DE LA MOLA-PEDRERA DE PETIT: ESTUDI DE L'ENTORN I DEL SEU VALOR PATRIMONIAL I ETNOLÒGIC

Dario Pérez Vidal

1.- INTRODUCCIÓ

El present treball té com a fi donar a conèixer una xicoteta part de la riquesa patrimonial que encara posseeix el poble de Càrcer¹, una part que resta oblidada i abandonada a la zona més meridional del terme municipal prop de la partida de La Mola. L'entorn natural que ara estudiarem es conforma gràcies a un conjunt patrimonial-etnològic compost per dos forns de calç i les restes d'una calera que hui per hui es materialitzen com unes de les poques estructures industrials històriques que encara es troben en peu i que encara estem a temps de posar en valor.



Figura 1.- Fotografia aèria de la zona La Mola-Pedrera de Petit i situació dels forns de calç.

2.- METODOLOGIA

Quan empeníem el nostre estudi ens enfrontàvem amb la dificultat de que partíem de zero, ja que aquesta zona, i per extensió, els forns de calç que ens disposem a documentar, no havien estat estudiats amb anterioritat. Per això decidim realitzar un treball integrat amb l'entorn que els rodeja, iniciant una recerca bibliogràfica que, malauradament, no ens ha permès trobar cap referència dels mateixos però que sí que ens pot servir per descriure a grans trets quina és la realitat que concerneix a aquestes estructures.

Així apliquem als forns una metodologia arqueològica (merament teòrica, és a dir, sense excavar, donat que tampoc disposàvem de permisos oficials per intervenir-hi) aixecant plantes, prenent medicions, fotografiant les estructures exhaustivament i analitzant l'espai natural pròxim que sens dubte es troba en simbiosi amb aquestes estructures industrials.

¹ Com veurem més avant, indistintament de la localització geogràfica i la jurisdicció administrativa del parcel·lari, considerem que per motius de linealitat històrica i geogràfica el paratge que presentem ha estat lligat més al territori carcerí que a qualsevol dels altres municipis que colinden en la zona.

En quant al tractament de la informació, sempre intentem utilitzar una metodologia integral, doncs consultem tant obres històriques (com les il·lustrades de l'època moderna en aquest cas), com altres suports del tipus pàgines web o altres eines/plataformes digitals, fent ús també de cartografies, imatges, gràfiques i en definitiva tota la informació que es troba al nostre abast. Un punt importantíssim per a nosaltres és la memòria popular, els testimonis i la tradició que encara perviu i que tant té que aportar. Moltes vegades, sobretot als pobles xicotets com el nostre, no es té la sort d'haver tingut un cronista oficial en els temps més remots que haja dedicat la seua obra al registre dels esdeveniments històrics locals; la memòria i la tradició oral és en aquests casos l'encarregada de mantenir viva la història, i tot i que salvant el factor subjectiu que de manera inherent aquesta conté, ens pareix un suport molt esclaridor per a complementar la informació que moltes vegades ens aplega de manera parcial.

3.- DESCRIPCIÓ DE L'ENTORN



Figura 2.- Limitacions dels termes de Càrcer, Sellent i Xàtiva, segons les dades de la Seu Electrònica de la Direcció General del Cadastre, Govern d'Espanya: <https://www1.sedecatastro.gob.es>.

La situació que venim a descriure es troba en una espècie de jurisdicció fragmentada entre els termes de Càrcer², Sellent i Xàtiva³ tal i com ens permet visualitzar la Figura 2. Tot i que les estructures de referència i la gran majoria del paratge hui en dia forma part del terme de Xàtiva, considerem que l'adquisició dels terrenys per aquest últim municipi⁴ no exempta que els forns de calç i tota l'activitat que històricament ací s'ha escomès es troba en relació directa amb el bagatge històric de les gents carcerines. És per això que la qüestió cadastral ara deguem subrogar-la a la premissa històrica per a poder entendre la pròpia naturalesa cultural i etnogràfica de la zona, indistintament de qui va ser el propietari de les parcel·les o d'on era aquest; no hem vingut a exposar problemes de jurisdicció administrativa sinó patrimonials.

2 La última modificació o entrada del registre de la parcel·la adscrita al terme de Càrcer data de 1960 i en la seua majoria aquesta es destina per a fins agraris, almenys aquelles parts que ho permeten.

3 De fet les dades cadastrals de la pàgina oficial estableixen una informació incerta donat que la vessant oest del barranc que creua l'entorn no rep referència com a parcel·la sinó com a fi d'illa/polígon trobant-se fora dels límits administratius del terme municipal en qüestió, per tant, es troba virtualment adscrita a una dualitat administrativa (en una d'aquestes situacions es localitza un dels forns (Forn 1), l'altre (Forn 2) si que distingim que es troba clarament a l'actual terme de Xàtiva). Afirmem que la qüestió cadastral es bastant intel·ligible.

4 Prenent com a referència l'obra de Pascual Madoz de finals de segle XIX vegem que les limitacions territorials setabenses que es descriuen no parlen d'aquesta zona de la serra del Terrafor⁴, per açò entenem que la compra d'aquestes parcel·les fou posterior, és a dir, a darreries del XIX entrant ja al segle XX.

Com dèiem, l'entorn en el que s'amaguen els dos forns de calç es troba pròxim a la serra, per aquest motiu la vegetació ha cobert en l'actualitat parcialment les dues estructures. En part, també ha contribuït al seu actual estat de conservació el fet de que tots dos forns es troben a l'inici d'un barranc, escorrenties d'aigües i roques les quals han pogut deteriorar notablement tant l'entorn com les pròpies estructures. Tenim que referir també que es tracta d'una zona afectada per una altra activitat, la freqüentació i incidència antròpica: en l'actualitat s'emmarca dintre d'un cot de caça, camp de tir i zona d'ensinistrament de gossos de presa, a més esdevé també part d'una ruta BTT (bicicletes de muntanya) i inclús de motocròs. Cal ser conscients doncs del desgast i erosió del sòl que aquestes activitats comporten.

El que queda clar, tan sols amb un estudi superficial, és que la zona que tractem es tracta d'un paratge arbustiu propi del bosc baix mediterrani que en algunes zones amaga una pedrera històrica per trobar-se situats en ella les dues construccions ja referides i un jaciment mineralògic natural visible en forma de paret calcària, òptima per a l'obtenció de calç.



Figura 3.- Fotografies de l'entorn natural de la zona La Mola-Pedrera de Petit.

Tanmateix es pot contemplar, el que naixeria probablement com una activitat associada, caixes amb bresques⁵ de cronologies que creguem que no sobrepassen en ningun dels casos els 50 anys, però que materialitzen l'aprofitament apícola que algun dia va donar-se en la zona (Figura 4).



Figura 4.- Caixes amb bresques contemporànies trobades al lloc.

Malgrat tot açò, la trista realitat és que actualment gran part de l'entorn s'ha convertit en una espècie d'escombrer, que ha arribat a afectar inclús la integritat dels forns com podem veure a continuació.

3.1.- “LA PEDRERA DE PETIT”: RASTREJANT LA MEMÒRIA POPULAR

El treball de la calç al nostre municipi el podem rastrejar fins unes dècades no molt llunyanes al present. Els testimonis que hem pogut entrevistar parlen de que el processat de la calç venia practicant-se a Càrcer, almenys, des de principis del segle passat. Conta la memòria popular que a la calera del poble que es trobava en la serra (de manera pràcticament inequívoca es tractaria de la zona de la Pedrera de Petit que avui ens disposem a estudiar), anaven els carros tirats per rucs a recollir grans pedres de cal per a elaborar algeps, eixa fou la dedicació i treball del “tio Amable” durant tota la seua vida. No sols això, aquests últims carros també eren els encarregats de transportar la llenya que no devia de recollir-se massa lluny de l'espai que descrivim, una llenya necessària per a la combustió del forn i per al processat d'aquest mineral.

Per aquell temps, és a dir, les primeres dècades del segle XX, almenys un forn de calç es trobaria dintre del municipi d'aleshores, junt a un altre dedicat a la cocció de rajoles. Imaginant-ho des del dia d'avui aquests van situar-se en l'actual entrada del poble, entre els carrers Don Demetrio Cueves i el passeig Ausiàs March. Per la seua banda, no hem pogut trobar notícia dels dos forns que encara hui segueixen en la Pedrera de Petit, doncs per a la cronologia que ara tractàvem el forn, és a dir, el lloc industrial es trobava dins del poble i no a la serra. La memòria oral no recull de manera més o menys clara indicis d'aquestes estructures fins ben endinsats els anys 70, per tant i prenent aquesta informació, la construcció dels dos forns de calç no degué produir-se almenys fins haver sobrepassat la segona meitat del segle XX.

Tornant al paratge de La Mola, hem pogut recollir també que sobre les cronologies que venim barallant, el xicotet barranquet i la senda que en ell es dibuixa era utilitzat pels veïns i veïnes de Càrcer per creuar la serra i anar bé en direcció a Xàtiva, a la fira, o a la Canal de Navarrés. Esmentem això perquè, com veurem després, aquest lloc en tant que via de comunicació o de pas històric va poder jugar un paper prou especial.

⁵ “Panals”.

3.2.- ELS FORNS DE CALÇ: UNA MIRADA HISTÒRICA

En època romana la calç ja era molt utilitzada i la seua obtenció era coneguda, de tal forma que Marc Porci Cató (234-149 a.C) en la seua obra «De agricòlia» va explicar amb detall com s'havia de construir un forn de calç.

A partir d'aquest moment, i sobretot durant les èpoques moderna i contemporània, aquest material s'emprarà en tota la regió de manera habitual en la construcció de tota mena d'estructures, mitjançant diferents mesclades de calç, arenes i aigua.

Aplegats ja al segle passat, a mitjans anys 50, es produiria una brusca desaparició de la indústria de la calç a causa de l'aparició de nous materials per a la construcció, una activitat com hem vist històricament important i que s'associa a una manera de vida de tipus rural.

La calç doncs, era un dels elements imprescindibles de la nostra societat, el seu ús mes estès, era per a l'elaboració de morter o argamassa, emprat en la construcció, ja que la calç té la propietat d'adquirir gran duresa en prendre contacte amb l'aire. Però les seues utilitats eren múltiples, les cases es blanquejaven amb calç, els metges receptaven aigua de calç, les vinyes s'esquitxaven amb calç, el bestiar es desinfectava amb calç, s'utilitzava com a desinfectant en malalties contagioses com la Còlera i el Tifus, en la prevenció d'infeccions en enterraments de cadàvers, etc.

L'anterior ús en la construcció tenia diverses finalitats: estètica, higiènica i funcional. Estètica perquè normalment s'emblanquien les parets una vegada a l'any, tant les interiors com les exteriors, gairebé sempre a la primavera i, per tant totes les cases dels pobles presentaven un color dominant: el blanc. La funció higiènica, era perquè la calç desinfecta quan entra en contacte amb qualsevol element. Està funció té la seua importància especialment, a les cases que antigament tenien el bestiar en els seus corrals, on els insectes eren una conseqüència evident. Finalment era funcional també ja que el color blanc que s'aplicava en les parets, actuava com a aïllant tèrmic. Finalment, es documenta també el seu ús per a corregir l'alt nivell d'acidesa d'alguns terrenys agrícoles i per a adobar pells, per les seves propietats antisèptiques i estabilitzadores.

Tanta demanda exigia una gran producció, i no és descabellat afirmar que els dos forns que es contenen al paratge de La Mola, de segur jugarien un paper importantíssim en la història del Càrrec passat.

Anant en la descripció de les estructures, direm que un forn de calç consistia en un pou d'uns dos o tres metres d'ample amb la mateixa distància de profunditat aproximadament, que es tapava fins a la superfície del terreny. Per un dels laterals es realitzava una rampa d'accés fins a la base del pou, per on s'introduïa el combustible (la llenya) que mantenia el forn a la temperatura adequada.

Per a produir calç, primer es preparaven, al costat del forn, feixos de llenya, compostos freqüentment amb les branques baixes dels pins dels voltants, s'extreia la pedra d'alguna pedrera pròxima (en el nostre cas a escassos metres) i s'aproximava al forn. Tot seguit, amb grans pedres es componia una volta partint de la base interna del forn, es tancava en falsa cúpula per aproximació de fileres a través d'una clau i es deixaven forats entre les pedres perquè poguessin passar les flames, per a això es requeria grans dosis de paciència i mestratge. Sobre aquesta volta, la resta de forn s'omplia de pedra viva fins a la superfície i es cobria amb terra per a aprofitar al màxim la calor. El buit sota la volta s'omplia de llenya amb la qual es prenia el foc. Durant el procés, que durava entre vint-i-cinc i trenta hores, era necessari afegir llenya per a que la temperatura fora constant, per a això es deixava un forat en el lateral de la volta.

Passat aquest temps es deixava d'alimentar el forn, la pedra ja estava calcinada, calia deixar passar un parell de dies per a que la pedra es refredara. Una vegada freda, la pedra s'apilava i es tapava acuradament per a evitar que es mullara, ja que això la podia deteriorar. És per això que aquest procés es realitzava en èpoques de bon temps en previsió de poques pluges.

Era un ofici realment estès per tot el territori valencià, sense anar més lluny trobem exemples a la Vall de la Murta (Alzira). Ací podem localitzar cinc forns de calç, dels quals el millor conservat

es troba darrere de la casa del guarda, a pocs metres de la pista que transcorre per l'ombria de la vall. I encara més a prop, diversos forns de calç⁶ s'amaguen en la serra de Sumacàrcer, estructures que acrediten la consolidada tradició del treball de la calç en la Vall.

3.3.- DOCUMENTACIÓ I MEDICIÓ DELS FORNS DE CALÇ DE LA MOLA-PEDRERA DE PETIT

3.3.1.- FORN DE CALÇ 1



Figura 5.- Forn de Calç 1.

<i>Alçada conservada</i>	1.70m
<i>Diàmetre màx.</i>	3.20m aprox.
<i>Material constructiu</i>	Pedra en sec
<i>Estat de conservació</i>	Molt deteriorat
<i>Coords. UTM (ETRS89)</i>	711439, 4324480

6 Un a la Senda de la Costa i la Tosca, dos a la Senda de l'Ombria del Castell i Vedà i un a la Senda del Puntal del Morico i Murteral, un a la Senda del Castell.

3.3.2.- FORN DE CALÇ 2



Figura 6.- Forn de Calç 2.

<i>Alçada conservada</i>	2.90m
<i>Diàmetre màx.</i>	2.80m aprox.
<i>Material constructiu</i>	Pedra en sec
<i>Estat de conservació</i>	Acceptable
<i>Coords. UTM (ETRS89)</i>	711459, 4324483

3.3.3.- INTERPRETACIONS

Com hem dit, rere molta consulta documental, les fonts no pareixen referir en absolut aquestes dues estructures. Anem a fer una interpretació per esbrinar una cronologia aproximada. Si partim de les cronologies en que les obres il·lustrades preocupades per censar les característiques geogràfiques, hidrogràfiques, agràries, i amb açò, econòmiques, industrials i socials; trobem que les produccions d'autors tan ressenyats i tan coneguts com ho són Cavanilles⁷ o Pascual Madoz⁸, no citen en els seus apartats econòmics aquestes dues estructures industrials⁹, açò es pot deure, almenys, a tres motius: el primer, potser el menys probable, que aquestes estructures ja les trobarem amb anterioritat i aquests autors bé per trobar-se abandonades o en desús no les inclogueren a les seues línies. La segona opció, la més factible, és que aquestes construccions foren posteriors a la realització de dites obres. La tercera i última, és que aquestes estructures no foren censades directament per manca de interès, desconexió o per contra perquè la seua entitat industrial era més bé limitada.

7 "Observacions sobre la història natural, geografia, agricultura, població i fruits del Regne de València" (1795-1797).

8 "Diccionario geográfico-estadístico-histórico de España y sus posesiones de ultramar" (1845-1850).

9 Sent sabedors de la problemàtica que suposa situar ambdós estructures en un o altre terme municipal hem revisat les entrades de Càrcer, Sellent i Xàtiva i en ninguna d'aquestes apareixen referenciats.

Per tant, plantejant un exercici reflexiu a expenses de noves dades, i també a instàncies de la realització d'un anàlisi mineralògic de les construccions (que extralimita de moment les nostres possibilitats), podem situar l'alçament dels dos forns de calç en un ventall que viatja des de l'última data de publicació de les obres referenciades anteriorment, és a dir, la segona meitat del segle XIX fins a ben bé la segona meitat del segle XX¹⁰, quan és sabut que la producció i utilització de la calç comença a caure en desús per l'aparició de nous materials com el cement o les resines industrials.

Reprement allò cedit per la memòria popular, no podríem situar els forns allà on hui es troben fins a la segona meitat del segle passat, cosa que a grans trets casa amb el ventall cronològic que podem estar imaginant.

Trobem per tant, una datació prou concreta d'aproximadament un segle, en la que podríem establir la construcció i utilització dels forns, això sí, si considerem el darrer pas com una hipòtesi de partida vàlida.

Anant a la interpretació de la zona que entranya la Pedrera de Petit no podem sinó preguntar-nos: es tracta d'una zona d'explotació minera històrica o merament puntual? Sembla evident que si existeixen dos forns de calç en aquest espai és perquè l'entorn reuneix totes les matèries primeres necessàries per fer-los funcionar: proximitat a un jaciment de roca calcària i accés a llenya. De manera peculiar, s'adverteix que aquesta zona sofreix despoblament arborícola, a diferència de les zones més pròximes. És aquest un indicador d'una de les característiques anteriors?

3.4.- TERRASSES/BANCALS AGRÍCOLES

Pròximes al marge dret del corredor que genera el petit barranc que creua la zona de La Mola en direcció Estubeny (orientació N-S), trobem una sèrie del que pareixen ser terrasses o abancalaments superposats, que es delimiten amb murets de pedres de no molt grans i que van a adossar-se a la roca natural que com un ullal remata part de la vessant del turó de La Mola.



10 La "Gran Enciclopedia de la Región Valenciana" (1973) ens informa de que tota la activitat industrial desenvolupada en el poble era aquella destinada a l'obtenció i manipulació de la taronja, no trobant-se referenciada l'activitat de la calç. Tot i açò la memòria oral del poble situa en funcionament encara dels forns de calç durant el govern de l'alcalde Laureano Suñer (1983-1987), almenys d'un d'ells.



Figura 7.- Abancaments pròxims als forns de calç.

3.4.1.- INTERPRETACIONS

Bé és cert que en un primer moment la troballa de morters i argamassa a les parets dels bancals ens va parèixer prou estranya (Figura 6). La utilització d'aquest materials no era freqüent en l'alçament de terrasses agrícoles, almenys en les cronologies contemporànies, a les quals pareixen adscriure's les estructures que esmentem. De fet allò més comú era la realització dels murs amuntant pedres "en sec" sense cap tipus de material per unir-les. A més, les "estàncies" que es dibuixen en planta tenien quasi totes elles unes mesures (murs de 7-8 metres de llarg) prou homogènies i paral·leles entre sí, factor també molt cridaner (Figura 7).

Fruit dels dubtes que generen les qüestions anteriors, vam poder imaginar possibles estructures que no es relacionaven amb les tasques agrícoles, sinó més be amb altres tasques, potser ramaderes o inclús associades a l'activitat industrial que tenia lloc en els forns; la falta d'evidències ens para ací, no podem desenvolupar aquest plantejament més lluny del plànol teòric.

Obviant altres hipòtesis que ara no venen a cas i realitzant una mirada integradora de tota la zona, ens pareix més probable, com ja hem referit, que les estructures que hem vist siguin abancaments agrícoles per la ubicació de les mateixes i per l'escassetat d'enderrocs (de possibles estructures majors en alçat que uns murs de bancal) i materials en superfície (indicadors trànsit i activitat humana en la zona).

Si atenem a les dades històriques, la tònica principal des pràcticament el segle XVII en avant era l'adaptació de totes les terres disponibles, incloent també les considerades com marginals per la seua llunyania de les fonts hidrològiques i la qualitat del propi sòl, això és, les terres de peu de muntanya. En aquesta marató per condicionar nous parcel·lars per a l'explotació agrària podríem situar la sort d'aquesta zona, i per extensió, dels bancals que analitzem. De fet, algunes espècies

com les que llavors es solien plantar en aquestes terres, com ho són les garroferes i les oliveres (també eren terrenys sensibles d'albergar cereals, vinya, ametllers i demés fruitals de secà) encara perduren en aquest paratge.

Per pegar-li una volta més, les alineacions de pedres a una zona històricament no aterassada ens podria dur a qüestionar-nos si aquestes estructures poden referenciar estàncies de caràcter no agrari, com per exemple d'estancament de ramat. No sembla molt complicat imaginar aquest escenari atenent a que encara hui en dia existeixen registrades vies pecuàries (potser hereves històriques de les grans rutes ramaderes de l'antic Regne) molt pròximes a la zona de La Mola (0,6 km) com ho és la "colada" de la Pedrera que travessa el terme de Càrcer i d'Alcàntera del Xúquer fins el "descansadero" i abeurador de Casa Carbonell.

Tot i això, el plantejament que ens pareix més plausible és el que estableix com a bancals d'explotació agrària les construccions que hem tractat, tot i que és cert que aquestes no mostren hui indicis clars d'haver sigut explotats agrícolament en el passat.

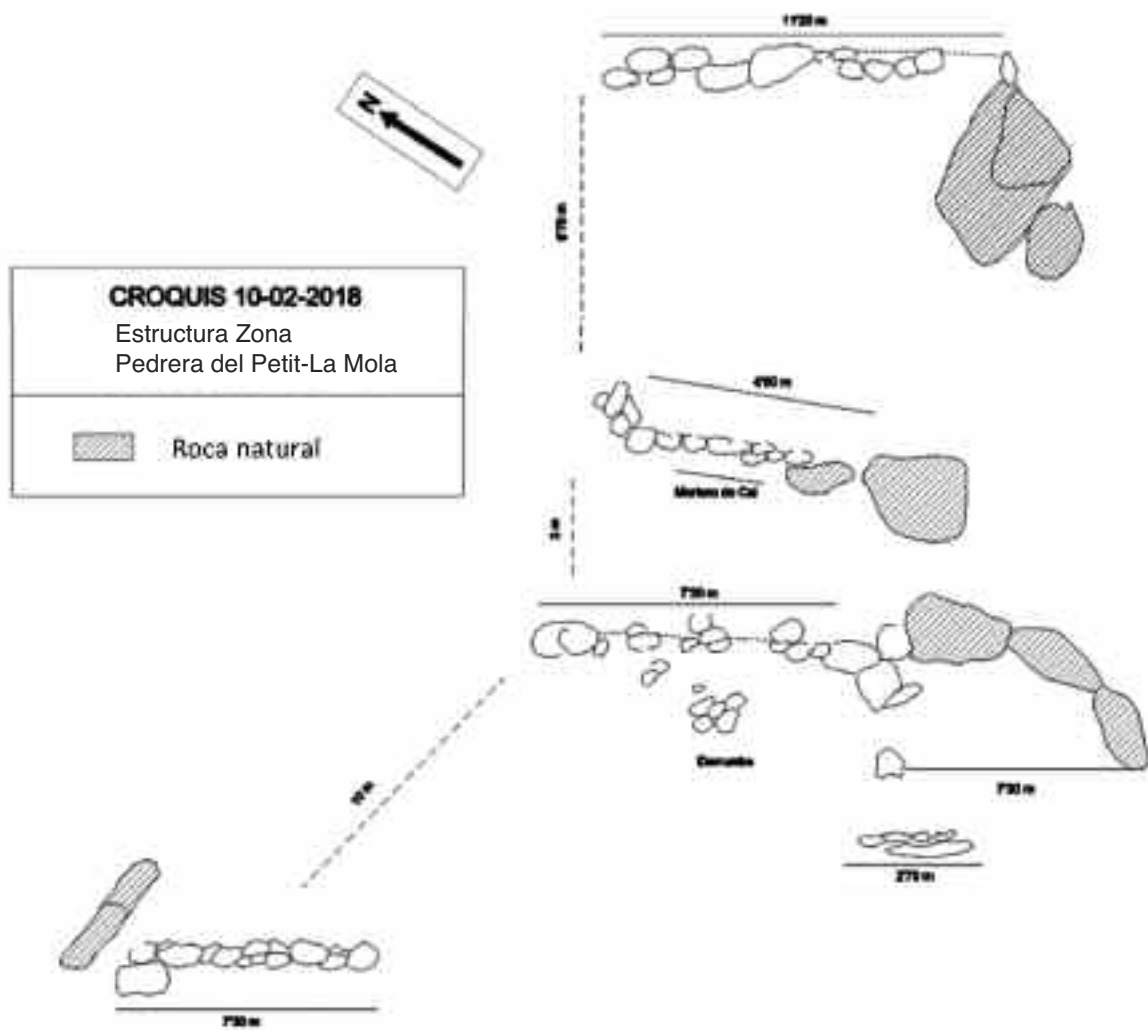


Figura 8.- Croquis de la zona de bancalaments i terrasses. Elaboració pròpia.

3.5.- CERÀMIQUES EN SUPERFÍCIE

Troben per la zona certa dispersió de ceràmica en superfície, tot i que dispersa i en poca quantitat. La majoria de les restes són fragments informes i de cronologies contemporànies (en ningun cas més antigues del segle XIX), tot i que és cert que trobem algunes més interessants com vidriades, i de manera aïllada fragments de formes, com per exemple un bec de pitxer o cànter.



Figura 9.- Materials ceràmics trobats en superfície.

3.5.1- INTERPRETACIONS

No podem precisar que les estades humanes en la zona foren perllongades per la falta d'estructures d'habitació, però considerem que l'existència de ceràmica pot indicar en efecte que durant almenys un temps considerable i de manera reiterada, aquesta zona i les activitats industrials que en ella esdevenien van continuar-se a través del temps. Les ceràmiques podrien tractar-se d'utensilis que bé van poder intervenir directament amb els processos industrials o bé van formar part de la vida de les persones que allí van realitzar els seus treballs. No ens costa molt d'imaginar, fa cinquanta anys, un calcinaire que per a fer front a la calor del forn s'acompanyara d'una botija d'aigua fresca o un pitxer de vi.

4.- INTERPRETACIÓ GENERAL DEL LLOC

A mode de síntesi, com apuntavem més a dalt, ens trobem davant d'una zona muntanyosa de pas històric, tal i com recull la memòria popular i amés, allí va esdevenir un important nucli industrial local per a les gents del moment.

Les encara disperses restes de bresques per a l'obtenció de mel que es reparteixen per la zona fa preguntar-nos si l'aprofitament i l'activitat apícola de la zona fou puntual o derivava d'una tradició històrica escomesa en aquest entorn.

De manera cridanera, vegem que a les pròximes terres del Monestir de la Murta (Alzira), entorn els segles XVIII i XIX existia el càrrec conegut com "vallero", una persona encarregada de la cura i administració de la vall en què se situava el Monestir, de la qual depenien els corrals, ruscos, neveres, fonts, pinedes i forns de calç¹¹. Vegem com al veí cas alzirenc, les activitats industrials de la calç i la mel anaven també de la mà, es tracten doncs totes aquestes últimes d'activitats històriques d'explotació dels entorns de muntanya.

11 Un total de cinc, dels quals el millor conservat es troba darrere de la casa del guarda, a pocs metres de la pista que transcorre per l'ombria de la vall.

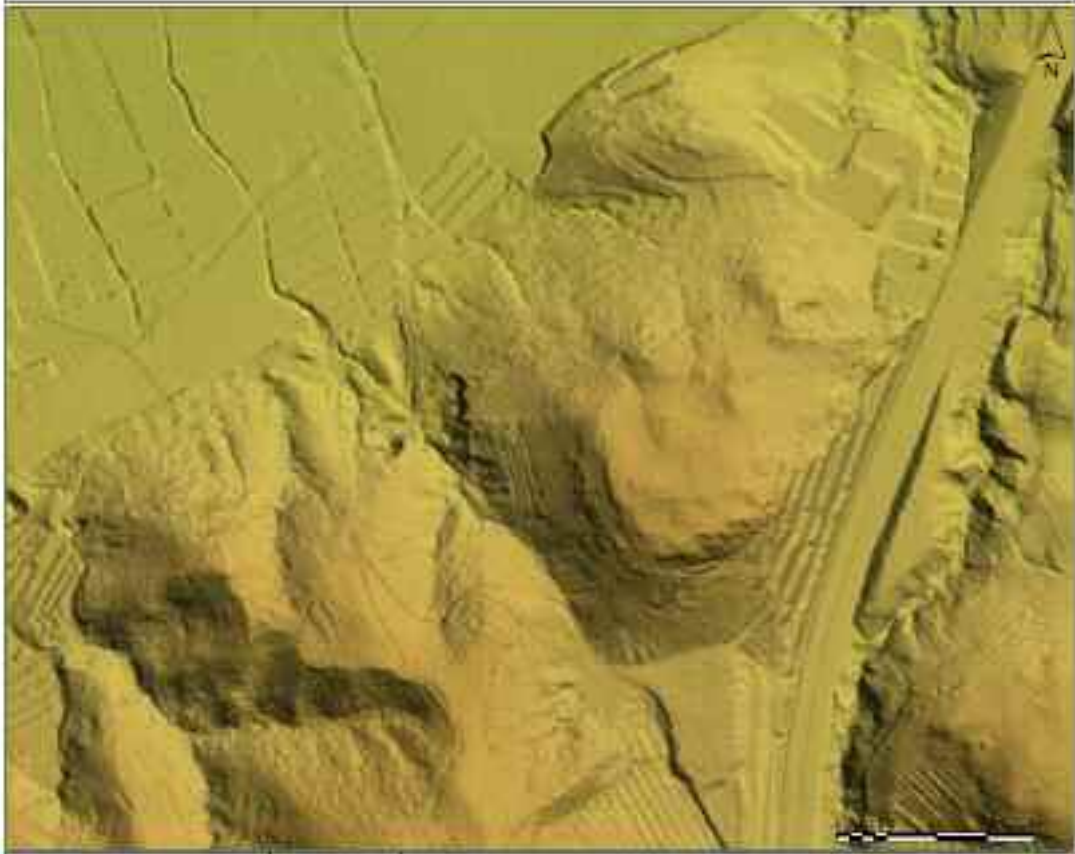


Figura 10.- Mapa de la zona La Mola-Pedrera de Petit amb filtre MDT de Relleu (Mapa Escala 1:4.514. Sistema de Referència ETRS89-UTM 30). Font: Institut Cartogràfic Valencià: <http://www.icv.gva.es>.

5.- MARC LEGAL: LLEI 4/1998 DE LA GENERALITAT VALENCIANA DEL PATRIMONI CULTURAL VALENCIÀ

La situació jurídica que s'estableix actualment entorn els forns de calç al territori valencià és la següent: la "Disposició adicional quinta. Reconocimiento legal de Bienes Inmuebles de Relevancia Local, en atención a su naturaleza patrimonial" disposa que:

"Tienen la consideración de bienes inmuebles de relevancia local, y con esta denominación deberán ser incluidos en los respectivos catálogos de bienes y espacios protegidos, las siguientes categorías de elementos arquitectónicos:

[...]

(2) Los pozos o cavas de nieve o neveras, las chimeneas de tipo industrial construidas de ladrillo anteriores a 1940, los hornos de cal, los antiguos molinos de viento y los antiguos molinos de agua, los relojes de sol anteriores al siglo XX, las barracas tradicionales propias de las huertas valencianas, las lonjas y salas comunales anteriores al siglo XIX, los paneles cerámicos exteriores anteriores a 1940, la arquitectura religiosa incluyendo los calvarios tradicionales que estén concebidos autónomamente como tales, así como los elementos decorativos y bienes muebles relacionados directamente con el bien patrimonial a proteger." ^{12 13}

12 Boletín Oficial del Estado, Núm. 112, Sec. I., Pág. 37994, Jueves 11 de mayo de 2017. (cve: BOE-A-2017-5119).

13 Esta disposición adicional quinta ha sido redactada por el artículo 4 de la Ley 9/2017, de 7 de abril, de la Generalitat, de modificación de la Ley 4/1998, del Patrimonio Cultural Valenciano (DOCV 11 abril).

Fins el moment a l'Inventari General de Patrimoni Cultural Valencià no figuren aquestes estructures¹⁴, com hem vist, sensibles de ser establertes com BRL (Bé de Rellevància Local), per açò vegem necessari escometre amb els tràmits pertinents, primerament per adscriure una cronologia més precisa per a que, en segon lloc, ens ajuden a engegar el mecanisme jurídic per adscriure aquests forns de calç a l'inventari citat anteriorment en la categoria corresponent.

La ja esmentada i alhora enrevessada situació jurisdiccional en la que es troben les parcel·les i els termes municipals de uns i altres municipis, potser ha contribuït a que aquesta zona i les estructures que en ella es contenen s'hagen abandonat durant tots aquests anys. Sabent que els BRL per llei són competència directa dels consistoris municipals, fem ara la pregunta del milió: dintre d'aquest supòsit hipotètic quin de tots els ajuntaments tindria competència, i per extensió, responsabilitat sobre aquestes estructures?

Vegem necessari solucionar la situació d'abandó que aquest paratge està sofrint i animem també a que l'administració pública pertinent prenga la responsabilitat de la que es valedora per a recuperar i salvaguardar aquest petit trosset de la història carcerina. Per la part que toca al redactor d'aquestes línies, s'ha vist oportú encetar un procés administratiu amb la Conselleria d'Educació, Cultura i Esport per atorgar en un futur el grau de BRL a aquestes estructures. El procés potser llarg i tediós, com qualsevol altre procés burocràtic, però esperem que aquesta pretensió en un futur siga capaç de protegir i posar en valor aquestes dues estructures industrials tant singulars.

6.- VALORACIÓ FINAL

A manera de conclusió és necessari fer èmfasi en que creguem que la conservació de les estructures que es conserven en el paratge La Mola-Pedrera de Petit deuria tractar de minimitzar l'impacte sobre el lloc, ser ecològica, i a més deuria ajudar a gestionar d'una manera més eficient el patrimoni industrial i etnogràfic municipal.

La història i per extensió, el patrimoni històric no són elements que es troben llunyans en el temps ni desapareguts en l'actualitat. Hem de reflexionar sobre la importància dels elements més quotidians i del valor cultural que en ells es troba amagat. Fa no molts anys estructures com els forns de calç, els molins, les sèquies, els partidors, les trilladores i un llarg etcètera, no eren més que ferramentes, eines del treball de qualsevol carcerí o carcerina en el seu dia a dia. Avui tots aquests elements representen bona part de la història i la tradició d'un poble advocat des de pràcticament el seu establiment al quefer agrícola, a la subsistència en base l'entorn que l'envolta i a solucionar de manera local quasi tots els problemes que pogueren anar apareguent. Reivindiquem tots junts el valor, que per llei, reben aquestes estructures, en protegir-les estarem protegint bona part del nostre passat i de la nostra identitat.

7.- BIBLIOGRAFIA

- CAVANILLES, A. J. (1795-1797). "Observaciones sobre la Historia Natural, Geografía, Agricultura, población y frutos del reyno de Valencia". Madrid.
- COUTELAS, A. (2009). "Le mortier de chaux". Paris.
- MADOZ, P. (1806-1870). "Diccionario geográfico-estadístico-histórico de España y sus posesiones de ultramar". Madrid.
- MANNONI, T., GIANNICHELLA, E. (2004). Arqueología: Materias, Objetos y Producciones. Madrid.
- MAS, M. (Dir.); PLA BALLESTER, E.; et alii. (1973). "Gran Enciclopedia de la Región Valenciana". Valencia.

¹⁴ Per establir paral·lels pròxims, com ja hem referit amb anterioritat, trobem al terme de muntanya del veí poble de Sumacàrcer tota una sèrie de també forns de calç dels que no es té notícia en l'Inventari Patrimonial de la Generalitat Valenciana, però que per contra s'integren com atractius culturals-patrimoniais dintre les rutes senderistes.